

Проф. др Горан Милошевић,*

Редовни професор Правног факултета
Универзитета у Новом Саду,

Др Лука Батуран,*

Асистент са докторатом Правног факултета
Универзитета у Новом Саду,

Марија Вуковић,*

професор струковних студија, Висока пословна
школа струковних студија, Нови Сад

ПРОИЗВОЂАЧЕВ ИЗБОР И РАВНОТЕЖА НА ТРЖИШТУ РАДА

Апстракт: Разумевање начина на који произвођач доноси одлуку о ангажовању радне снаге представља почетни корак код креирања правног оквира којим се регулишу односи између послодавца и радника. Произвођач, ограничен својим дохотком, али и кретањем цене рада, ангажује радну снагу која ће му обезбедити најоптималнији производни процес уз остварење максималног нивоа профита. Он, у оквиру тржишних услова анализира сопствене могућности ангажовања радне снаге полазећи од расположивог дохотка и динамичке пројекције висине кретања наднице. Комбинујући своја улагања и корисности које од радне снаге може имати, произвођач формира сет могућих повољних исхода ангажовања радне снаге. Такве комбинације улагања у радну снагу и ефекта продуктивности рада, могу се посматрати као систем могућег избора произвођача на тржишту радне снаге. Специфичност произвођача који има монополски положај на тржишту роба и услуга огледа се у томе да ангажује мање рада него што би било оптимално из аспекта друштва као целине. Основни задатак радничких синдиката је да омогуће постизање повољнијег положаја запослених радника. Међутим, ефекат њиховог деловања огледа се у подизању цене рада, а индиректно

* e-mail:

g.milosevic@pf.uns.ac.rs

l.baturan@pf.uns.ac.rs

vlahmari@uns.ac.rs

Раџ примљен: 05.09.2020.

Раџ прихваћен: 29.09.2020.

у смањењу запослености испод оптималног нивоа. На положај радника утиче и интервенција државе на тржишту рада. Институтом минималне зараде побољшава се положај запослених радника, али се број запослених снижава испод оптималног нивоа. И на крају, фискално оптерећење рада доводи до повећања његове цене, па су фискални приходи државе праћени смањењем прихода запослених и смањењем општег нивоа запослености.

Кључне речи: избор произвођача, тржиште рада, буџетско ограничење, цена рада, опорезивање.

1. Уводне напомене

Тржишни механизам повезује субјекте понуде и тражње у датом тренутку времена, чиме се омогућује успостављање оптималне организације производног процеса. Међутим, на тржиште делују интерни, али и екстерни фактори, који могу нарушити једном успостављену тржишну равнотежу, те зато тржиште ипак није савршен механизам. Нарушена тржишна равнотежа значи истовремено и нарушавање оптималног нивоа цена. У условима нарушене оптималности учесника потребно је успоставити нову тржишну равнотежу, која се постиже узактивну улогу државе и њених институција. Без институционалне регулативе настао би хаос, а трансакције би се ограничиле. Уређеност и јасно дефинисање правила понашања сваког учесника на тржишту је неопходна претпоставка ефикасности тржишног механизма.

Као уређени скуп односа размене, тржиште увек подразумева постојање одређеног механизма, на основу кога се повезују субјекти на страни понуде и тражње. Из аспекта наше анализе, говорићемо о тржишту рада. Учесници на тржишту су произвођачи и радници, а предмет разменских односа је рад. Произвођач доноси одлуку о ангажовању радника и других фактора производње, са циљем максимизације сопственог профита. Произвођачев избор одвија се у условима буџетског ограничења. Произвођач реагује на факторе понуде рада, у условима његових ограничених ресурса.

Обележје рада је да се на тржишту појављује као роба, што проистиче из општеприхваћеног става да је рад фактор производње. Покретање било које производне активности захтева ангажовање чиниоца производње: рада, капитала и природних ресурса. Факторе производње

произвођач мора обезбедити на одговарајућим тржиштима (тржишту радне снаге, тржишту капитала и тржишту природних ресурса), у обиму, али и временском оквиру који му обезбеђује оптималност производног циклуса.

Сагледавање основних економских законитости на тржишту рада представља основу за креирање адекватног правног оквира којим се регулишу односи између послодавца и запослених. Основна претпоставка је да произвођач у улози послодавца реагује на различите промене на тржишту. Предмет овог рада биће промене на тржишту рада до којих долази услед појаве монопола, затим ефекти синдикалне понуде рада, као и ефекти државне политике који се огледају кроз инструмент минималне зараде и кроз пореско оптерећење зараде.

2. Оптимални избор послодавца

Понуда рада изражена је у различитом квантитативном и квалитативном обиму радне снаге, као и у њеној способности и спремности, да може да оствари дату производну функцију. Тражња за радом се огледа у спремности произвођача да под одређеним условима упосле одређени обим радне снаге, односно рада у оквиру својих производних функција.¹ За разлику од тражње за производима и услугама, тражња за факторима производње, па тиме и тражња за радном снагом је изведена тражња,² односно она зависи од тражње за производима и услугама у чијем остварењу учествује.

Произвођач, ограничен својим дохотком, али и кретањем наднице, настоји да одабере ону количину рада која ће му обезбедити најоптималнији производни процес уз остварење максималног нивоа профита. Он, у оквиру тржишних услова анализира сопствене могућности ангажовања радне снаге полазећи од расположивог дохотка и динамичке пројекције висине кретања наднице. Комбинујући своја улагања и корисности које од радне снаге може имати, послодавац формира сет могућих повољних исхода ангажовања радне снаге. Такве комбинације улагања у радну снагу и ефекта корисности рада, могу се

1 Г. Милошевић, *Основиекономије*, Н. Сад, 2016, стр. 251.

2 Тражња за факторима производње је изведена тражња јер је зависна од обима производње и пружених услуга неког привредног субјекта, као и од цене ангажованог фактора производње (цене инпута). Сваки инпут производње учествује у стварању финалног производа, па самим тим учествује и у његовој расподели. То значи да у процесу расподеле сваком инпуту припада и одговарајући доходак: раду – најамнина, капиталу – профит и природним ресурсима – рента.

посматрати као систем преференција избора произвођача на тржишту радне снаге.

У неокласичном моделу слободног тржишта, произвођач у оквиру техничких могућности и чврстог буџетског ограничења одлучује да ангажује одређену количину рада и капитала у процесу производње. Произвођач ће одлуку о количини ангажованог инпута донети на основу његове продуктивности и цене.

Сет могућег изборопослодавца на тржишту радне снаге не треба поистовећивати с појмом тражње. Потребне и жеље послодавца су бројне, што не значи да се оне одмах трансформишу у реализовану економску активност. Потреба послодавца за новом радном снагом не значи аутоматско запослење нових кадрова. Послодавац мора да сагледа све факторе који могу утицати на доношење одлуке о упослењу радне снаге. Понашање послодавца подразумева рационалан избор, отуда, одлука о упослености недостајућих кадрова подразумева задовољење претходних потребних услова.

Суочен с ограниченошћу својих могућности, произвођач се мора понашати рационално. Рационалност понашања подразумева да он у свом избору мора сагледати своја ограничења у погледу: величине дохотка, постојећих цена фактора производње (рад, капитал и природни ресурси), и услова остварења производног процеса. Он мора анализирати кретање дохотка, приоритет потреба за остварењем производње, али и кретање цена свих фактора производње, што може условити његову уздржаност у одлуци о пријему новозапослених. Избор послодавца условљен је и сазнањима о квалитативним способностима радне снаге.

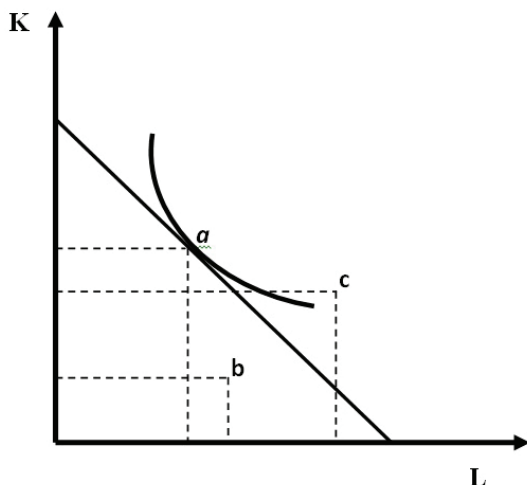
Модел понашања произвођача приказан је на слици бр. 1. Претпоставка је да он на тржишту прибавља рад (L) и капитал (K). Производни процес могуће је организовати кроз коришћење различитих комбинација рада и капитала. Могуће комбинације фактора означене су словима a , b , и c .

Произвођач може да одабере комбинацију инпута означену словом b , која се налази испод његове буџетске линије. Обим ангажоване радне снаге задовољава услов ограничености буџета и тада би послодавцу преостало део дохотка који није утрошен на име надница, односно ренте. Међутим, за произвођача ово није оптимални избор.

Друга могућност је комбинација c , која се налази изнад буџетске линије. Ова комбинација такође није оптималан избор јер се налази изнад произвођачеве буџетске линије. Трошкови производње превазилазе ниво који његов буџет може да издржи.

Комбинација фактора производње која се налази на буџетској линији у тачки *a* у којој је она тангента изоквантној линији, представља оптимални избор произвођача, јер је са ресурсима који му стоје на располагању, он остварио максимално могућу вредност свог производа.

Слика 1. Избор послодавца на тржишту радне снаге



Наведени ставови неокласичне теорије почивају на претпоставци о јединственој радној снази, односно на фикцији да сви радници имају једнаку продуктивност. На тај начин, омогућено је да се сагледа произвођачев избор између коришћења рада и капитала, кроз поређење њихових цена. Ангажовање радника подразумева плаћање наднице, док ангажовање капитала подразумева плаћање ренте. И најамнина и рента из угла произвођача представљају трошак производње. Уколико је цена рада нижа, произвођачи су заинтересованији за радноинтензивнији вид производње. Обрнуто, висока цена рада упућује на капиталноинтензивнији вид производње.

3. Равнотежа на монополском тржишту радне снаге

Досадашња анализа односила се на понашање послодавца у условима конкурентног тржишта. Међутим, тржишни простор може одликовати монополистички амбијент. Монопол значи да предузеће свесно утиче на ниво цена монополског производа и бира ону цену која му уз дати обим производње и услуга омогућава максимум профита. То за монополисту значи, да за разлику од конкурентског тржишта

где послодавац остварује само просечан профит, он остварује, осим просечног и екстра монополски профит.

Из аспекта употребе фактора производње понашање монополисте је различито у односу на понашање послодавца у конкурентском тржишту. На конкурентном тржишту послодавац настоји да повећа обим производње кроз повећано улагању у факторе производње. Тај раст обима производње послодавцу омогућује боље позиционирање на тржишту, али и стицање већег профита. Раст обима производње за послодавца на конкурентном тржишту не подразумева промену цене његовог финалног производа.

У условима монопола, послодавац – монополиста, ангажује онај обим фактора производње који ће му омогућити остварење потребног обима производње монополског производа, за који је он у стању да оствари монополску цену. То значи да је обим производње монополисте директно функционално везан за ниво цене његовог финалног производа. Повећање употребе фактора производње у условима монопола, условиће раст обима производње, али тај раст аутопута, утицаће на кретање монополске цене. Повећан обим производње, резултира већом понудом монополског производа на тржишту, што доводи до смањења цене производа монополисте, која ће бити нешто нижа од претходно успостављене монополске цене. Пад цена монополског производа није у интересу монополисте јер му то смањује ниво профита. Тако, мало повећање употребе фактора, мање вреди за монополисту него за конкурентско предузеће, у условима кратког рока.³

Монополиста повећава своје профите смањивањем свог аутопута, односно креирањем оног нивоа производње који ће му омогућити формирање монополске цене производа, па ће тако обично унајмљивати мање количине инпута него конкурентно предузеће.⁴ То ће значити да услови равнотеже које одликује конкурентско тржиште не важе за монополистичко тржиште.

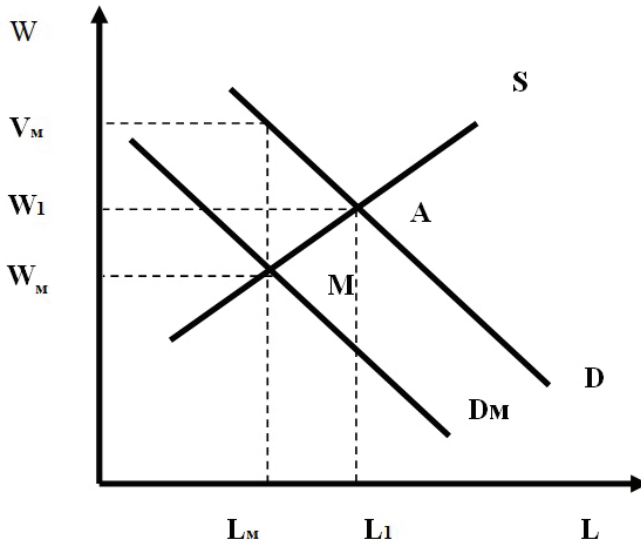
Претпоставимо да послодавац послује на конкурентном тржишту рада, те он може да упосли обим радне снаге колико год жели. Послодавац унајмљује L_1 јединица фактора рада, по цени од W_1 . У том случају равнотежа је успостављена у тачки А (слика 2). Када произвођач има монополску моћ, он своје понашање усмерава на начин да унајмљује мању количину инпута, односно рада него конкурентско предузеће. Његова тражња за радом D_m је нешто нижа у односу на тражњу у условима

3 Н. R. Varian, *Микроекономија*, Београд, 2014, стр. 465.

4 Н. R. Varian, *наведено дело*, стр. 465.

конкурентног тржишта. Због тога се у оквиру монопола запосли премали број радника L_M . Ниво зараде запослених код монопола W_M је нижи у односу на вредност радника V_M .⁵ Равнотежа се успостављена у тачки M , која одређује количину рада коју монопилиста упошљава и износ наднице који припада радницима. То је једини одрживи ново запослености у датим условима понуде и тражње рада. Економска ефикасност повећала би се запослењем већег броја радника, што би значило повећан обим аутпута. Међутим, ово није у интересу монополисте, јер би то значило смањење монополске цене производа, односно пад профита.

Слика 2. Равнотежа на монополистичком тржишту рада



4. Послодавац и синдикална понуда раднеснаге

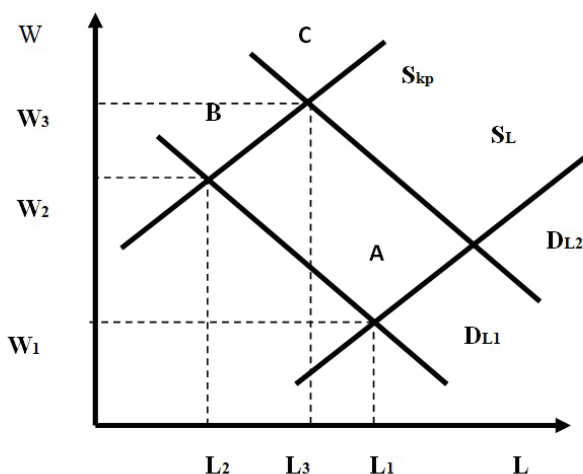
У потрази за апсолутним нивоом корисности који послодавац постиже употребом дате комбинације радне снаге, размотрићемо индивидуалну и синдикалну понуду рада. У процесу синдикалне понуде рада, активну улогу нема запослени као појединац, него синдикат. Кроз синдикално преговарање расте преговарачка моћ радника, те је и очекивани исход преговора повољнији од појединачних, тј. индивидуалних преговора. Управо зато се крива синдикалне понуде рада налази увек и искључиво

⁵ Полазећи од обима активности, као и од користи за потрошаче вредност рада је изнад нивоа наднице који остварују запослени код монополисте.

изнад индивидуалних кривих понуде рада.⁶ Однос индивидуалне (S_L) и синдикалне криве понуде (S_{kp}) и утицај синдикалног преговарања на равнотежу на тржишту рада приказани су на слици 3.

У условима индивидуалног рада ниво надница на тржишту рада је на нивоу W_1 , а број запослених на нивоу L_1 . Присуство синдиката на тржишту рада доводи до повећања броја преговарачких опција, те је и очекивани исход преговора повољнији у односу на индивидуалну позицију радне снаге, што ће довести до раста надница до нивоа W_2 . Раст надница у условима синдикалне понуде рада условиће (из аспекта времена) пад запослености. Запосленост у таквим условима је мања у односу на запосленост у условима индивидуалних преговора (запосленост L_2 је испод L_1). Раст незапослености (разлика између L_2 и L_1), условиће настојање радника који су били део система синдикалног преговарања (радници који су остали без посла) да траже посао. Та повећана понуда рада имаће за резултат пад надница. Смањење надница доводи дугорочно, до раста тражње послодаваца зарадном снагом, што зависно од преговарачке снаге синдиката има тенденцију раста запослености (са L_2 растена L_3), али не и до нивоа запослености у условима када нема синдиката. Такође, ниво надница у систему тржишта синдикалног преговарања биће увек изнад нивоа надница индивидуалне понуде рада.

Слика 3. Колективно преговарање и равнотежа на тржишту рада



6 П. Веселиновић, *Економија*, Београд, 2010, стр. 180.

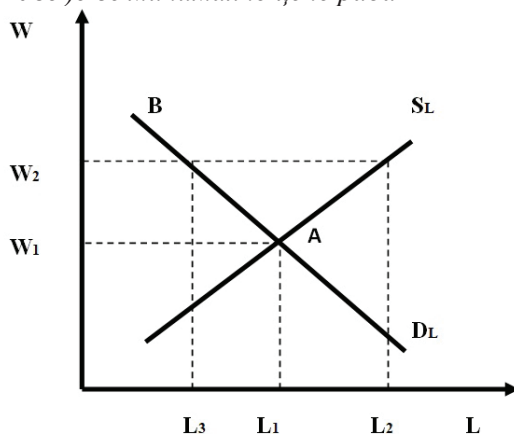
5. Улога државе на тржишту радне снаге и избор послодавца

5.1. Минимална цена рада и избор послодавца

Тржиште јесте најбољи регулатор односа између понуде и тражње, али оно није увек савршено. Та несавршеност тржишта огледа се у факторима који нарушавају оптималну алокацију, што захтева активну улогу државе. Држава у циљу спровођења економске и социјалне политике посеже за одређеним мерама интервенције, у циљу исправљања тржишног резултата. Међутим, некад и сама државна интервенција може бити узрок нарушавања оптималне алокације. На тржишту рада, често је видљиво незадовољство запослених тржишном ценом рада. Како запослени представљају велики део бирачког тела, држава се често појављује као регулатор цене рада кроз систем минималне зараде.⁷ Минимална зарада јесте израз социјалног старања државе о становништву, али из економског аспекта она може продукovati позитивне и негативне ефекте. Превисока минимална цена рада смањује запосленост, а нижа цена рада резултира одржањем и растом запослености.

У условима одсуства државне интервенције равнотежна зарада W_1 успоставила би се у пресеку крива понуде и тражње за радом (слика 4). При тој равнотежи ниво запослености би био L_1 . Уколико држава примени законом регулисане минималне зараде, услови равнотеже се мењају.

Слика 4. Увођење минималне цене рада



⁷ У Републици Србији Влада утврђује минималну цену рада коју су послодавци у обавези да примењују. Минимална цена рада везује се у односу на минималне трошкове живота породице.

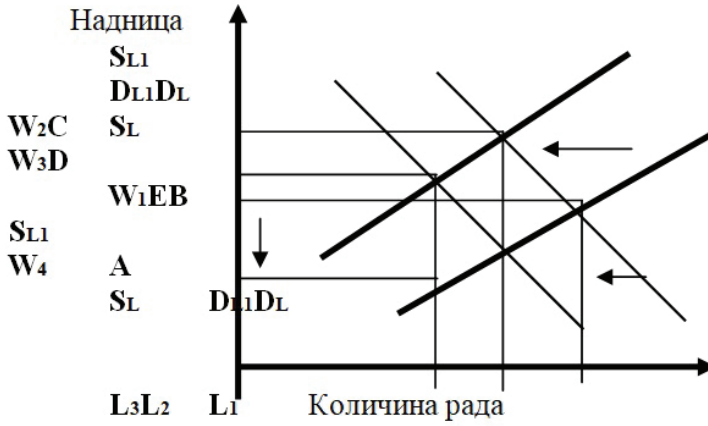
Минимална цена рада W_2 условиће раст понуде рада, али и пад тражње послодавца за радном снагом. Већа минимална цена рада подиже ниво понуде радне снаге на L_2 , јер сви желе неки од боље плаћених послова. Међутим, нема довољно посла за такву цену рада. Број послова за већу цену рада је само L_3 . Послодавци нису при измењеним условима спремни да прихвате повећану понуду радне снаге, односно, повећана цена рада продукује пад тражње за радом. То значи, из аспекта тржишног стања да се због система минималне цене рада, сада јавља један несклад између понуде радне снаге одређен нивоом L_2 и стварног обима тражње послодавца одређен нивоом L_3 . Када је понуда изнад нивоа потреба јавља се незапосленост, односно тржишни вишак радне снаге. Овај несклад између понуде и тражње за радом је одређен разликом између нивоа $L_2 - L_3$. Тржишни вишак радне снаге представља све оне који су остали без посла и трагају за њим. Уколико број незапослених расте ствара се незадовољство и притисак на државу да реши проблем незапослености. Поред наведеног, државна регулатива минималних зарада има и позитивне ефекте, нарочито за радну снагу која је задржала посао. Запослени на крају имају веће зараде одређене нивоом W_2 , који је нешто виши у односу на ниво зарада запослених пре увођења система минималних зарада.

5.2. Пореска политика и избор послодавца

Уобичајени став пореских обвезника је да је баш њима разрезан натпросечан порез. Управо зато, фискално оптерећење може изазвати економску неефикасност, пад обима производње, пад запослености, промену делатности и слично. Увођење пореза за обвезника плаћања представља трошак. Трошак фактора производње је услов и претпоставка одвијања било које делатности. У условима оскудности ресурса, послодавац настоји да донесе рационалну одлуку, руководећи се и фискалним кретањима у области опорезивања рада.

Посматрајмо рационалност одлучивања послодавца у условима увођења пореза на рад (L). Према сценарију, претпоставља се: савршено функционисање тржишта и оптимални обим производње.

Слика 5. Увођење пореза на рад (L)



$D_L D_L^1$ – крива тражње рада;
 $S_L S_L^1$ – крива понуде рада;
 W – цена рада;
 L – количина рада;

Уз дате претпоставке, почетна равнотежа се остварује у тачки В, где је обим рада L_1 , а висина наднице W_1 . Почетна равнотежа не садржи пореско оптерећење наднице. Уколико у анализу уведемо пореске обавезе на цену рада (у висини CE) за сваку јединицу рада, уз услов да је носилац пореског терета послодавац, трошкови рада ће порастати на ниво W_2 . Увођење пореза условљава раст трошкова рада послодавца.

Послодавац као носилац пореског терета увођењем пореза на рад, сада има обавезу да запосленима исплати уговорену надницу у износу нивоа наднице W_1 , али и пореску обавезу у висини CE . Дакле, увођење пореске обавезе на рад доводи до раста трошкова рада за послодавца, са нивоа W_1 на ниво W_2 . То значи да цена рада (W_2), садржи пореско оптерећење наднице (CE). Раст трошкова рада у даљем временском оквиру условиће, смањење тражње за радом на тржишту радне снаге од стране послодавца, односно, до померања равнотежног нивоа рада са L_1 на L_2 , јер је успостављена нова цена рада сада W_2 .

Промена у избору послодавца на тржишту рада која се огледа кроз смањење тражње за радном снагом је одговор послодавца - произвођача на увођење пореза на рад. Повећање трошкова рада услед увођења пореза, из аспекта произвођача-послодавца доводи до губитка економског благостања, односно до смањења могућности његовог профитабилног

пословања. Произвођач се из стања ефикасне алокације ресурса помера у субоптималну позицију. Овакво стање је дугорично неприхватљиво за њега и он ће настојати не само да смањи број запослених, већ и да део пореског терета пренесе на запослене, кроз механизам смањења наднице. У том смислу, произвођач ће настојати да уговорену цену рада коју мора да исплати запосленим радницима смањи са нивоа W_1 на ниво W_4 . На овом нивоу, у тачки А, произвођач остварује оптималну алокацију људских ресурса и максимизира профит. Његови укупни трошкови рада који садрже уговорену зараду и порез на рад се смањују. То значи да ће доћи до померања криве тражње рада у нови равнотежни положај $D_{L1}D_{L1}$, који прати истовремено смањење цене рада на нови равнотежни положај.

Запосленом остаје само износ наднице од W_4 по јединици рада, што ће имати за последицу смањење понуде рада на ниво L_3 , односно, доћи ће до померања криве понуде на положај $S_{L1}S_{L1}$. Нова тачка равнотеже на тржишту радне снаге успоставиће се у пресеку криви тражње $D_{L1}D_{L1}$ и криви понуде $S_{L1}S_{L1}$, а то је тачка D. Трошкови рада послодавца у новом равнотежном положају износиће W_3 и они садржински обухватају исплаћену зараду запосленима W_4 , увећану за пореске обавезе у висини AD. Из аспекта послодавца, на тржишту радне снаге порески терет одређен је у зони AEDC, зависно од његове могућности да порез од рада превали на запослене кроз смањење наднице. Из наведеног можемо извести општи закључак: опорезивање рада доводи до раста нивоа трошкова рада, што има за резултат одлуку послодавца да смањи број запослених.

6. Уместо закључка

Избор послодавца на тржишту радне снаге условљен је на првом месту његовим буџетским ограничењем, као и ценом фактора производње – рада и капитала. У оквиру технолошких могућности и свог буџетског ограничења, произвођач ангажује ону комбинацију фактора производње који му омогућава максимизацију вредности производа. Од односа цена рада и капитала, произвођач доноси одлуку о томе да ли ће користити радноинтензивни или капиталноинтензивнији тип производње.

На монополском тржишту роба и услуга, монополиста има могућност да диктира цену, односно количину производа који пласира на тржишту. Монополска цена производа је по правилу виша од тржишне, што аутоматски повлачи смањен обим производње у односу на нормално стање. Последица смањења обима производње доводи до пада тражње за радом, што за последицу има снижење нивоа запослености у том сектору.

Циљ радничких синдиката је постизање повољнијег положаја запослених радника. Међутим, последица њиховог деловања је раст цене рада коју плаћа послодавац. Индиректна последица је пад нивоа запослености. Постојање радничких синдиката по правилу побољшава положај запослених, али у негативан положај ставља оне раднике који остају без посла. У лошијем положају су и послодавци који за исту количину новца могу да ангажују мање радника, па добијају и мању вредност производа.

На тржиште рада значајан утицај остварује и држава. Институт минималне зараде уведен је да би се поправио положај радника који на тржишту остварују најниже најамнине, које су испод нивоа који је довољан да би се обезбедио минимум њихових егзистенцијалних и друштвених потреба. Међутим, негативан ефекат овог института је да се број запослених радника снижава испод минималног нивоа.

Држава утиче на рада и кроз фискално (и прарафискално) оптерећење зараде. Међутим, и овим се утиче на повећање цене рада коју плаћа произвођач, због чега су фискални приходи државе праћени смањењем прихода запослених, као и смањењем општег нивоа запослености.

Литература извори

1. Varian H. R., *Микроекономија*, Београд, 2014.
2. Веселиновић П., *Економија*, Београд, 2010
3. Китановић Д., Голубовић Н., *Основи економије*, Ниш, 2006.
4. Лабус М., *Основи економије*, Београд, 2006.
5. Милошевић Г., *Основи економије*, Н. Сад, 2016.

*Goran Milošević, Ph. D., University of Novi Sad, Faculty of Law
Luka Baturan, Ph. D., University of Novi Sad, Faculty of Law
Marija Vuković, Ph.D., Professor of professional
studies, Novi Sad Business School*

Manufacturer's choice and Equilibrium on the Labor Market

Summary

Understanding the way in which the producer makes the decision to hire labor is the initial step in creating a legal framework that regulates the relationship between employer and worker. The producer, limited by his income, but also by the movement of the price of labor, hires a labor force that will provide him with the most optimal production process with the realization of the maximum level of profit. Within market conditions, he analyzes his own possibilities of hiring labor, starting from the disposable income and the dynamic projection of the amount of wage movements. Combining its investments and the benefits it can have from the workforce, the manufacturer forms a set of possible favorable outcomes of hiring the workforce. Such combinations of labor investment and the effect of labor productivity can be seen as a system of possible choice of producers in the labor market. The specificity of a producer who has a monopoly position in the market of goods and services is reflected in the fact that he hires less labor than would be optimal from the aspect of society as a whole. The basic task of trade unions is to enable the achievement of a more favorable position of employed workers. However, the effect of their action is reflected in raising the price of labor, and indirectly in reducing employment below the optimal level. The position of workers is also affected by state intervention in the labor market. The institute of minimum wage improves the position of employed workers, but the number of employees falls below the optimal level. Finally, the fiscal burden of labor leads to an increase in its price, so the fiscal revenues of the state are accompanied by a decrease in employee income and a decrease in the general level of employment.

Keywords: *choice of producers, labor market, budget constraint, labor cost, taxation.*